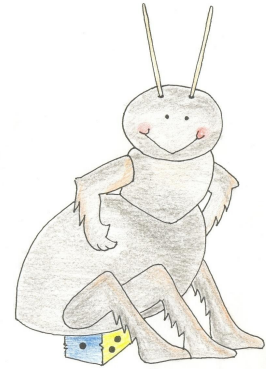
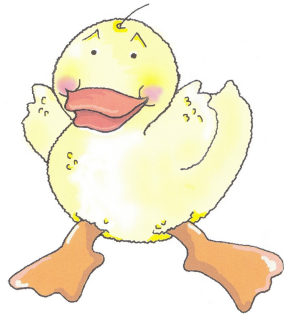


# LA NORMATIVA



# ÍNDEX

- Introducció
- Horaris:
  - Horaris generals
  - Les arribades
  - Horaris de menjador
  - Les sortides
  - L'assistència
- El vestit
- El material
- Alimentació
- Higiene i salut
- Relacions famílies-Escola



## INTRODUCCIÓ

La finalitat bàsica d'aquest petit llibre, amb les normes generals de la Llar d'Infants, és facilitar una bona entesa i un bon funcionament entre tots els que estem en contacte amb l'infant.

Ell comença una nova etapa en la seva vida, i és molt important que sigui un inici feliç i relaxat; això serà possible si les famílies i l'Escola col·laborem, ens comuniquem i treballem junts.



## HORARIS

### Horari general

La Llar està oberta de 3/4 de 8 del matí a 2/4 de 7 de la tarda.

La **jornada lectiva** és de les 9 del matí a 1/4 de 6 de la tarda.

L'**acollida matinal** és de 3/4 de 8 a les 9 del matí.

Les **permanències** són de 1/4 de 6 a 2/4 de 7 de la tarda.

### Les arribades

L'Escola ofereix un horari flexible d'entrada per tal d'adaptar-se a les necessitats tant de les famílies com de l'infant.

Les famílies que utilitzin el servei d'acollida matinal podran anar arribant de 3/4 de 8 fins les 9.

El marge horari dins la jornada lectiva serà de 9 a 2/4 de 10 al matí i fins a les 4 a la tarda pels Pingüins i les Formiguetes.

Pels més petits es pot flexibilitzar més.

### Horaris de menjars

**Esmorzars::** Els Pingüins que facin l'acollida matinal podran esmorzar a l'Escola si arriben abans de 2/4 de 9 del matí.

Els infants que arribin a partir d'aquesta hora hauran de venir esmorzats. Totes les Formiguetes esmorzaran a 2/4 de 10.

**Dinars:** Els infants que es queden a dinar començaran a fer-ho a les 12 del migdia i en acabar, si cal, faran la migdiada, excepte les Formiguetes que dinaran a la 1 i faran el descans després.

Els infants que es quedin a dinar de manera esporàdica, caldrà fer-ho saber al mestre abans de 2/4 de 10 del matí.

**Berenars:** Els Pingüins berenaran a les 4 de la tarda. Les Formiguetes que es quedin a fer permanències berenaran a 1/4 de 6.

Es respectarà l'horari dels àpats i del descans dels Pollets i dels Anequets.

### **Les sortides**

Les sortides de l'Escola tindran també un horari flexible que anirà als matins de 12 a 1 i a les tardes fins a 1/4 de 6.

Les famílies que utilitzin el servei de permanències podran recollir els infants fins a 2/4 de 7 de la tarda.

Es recomana que sigui sempre la mateixa persona o persones, qui des d'un principi reculli l'infant a l'Escola.

No es lliurarà cap infant a persones desconegudes sense que les famílies hagin avisat prèviament a l'Escola.

Es demana respectar els horaris.

## L'assistència

Si els vostres fills durant el curs no poden assistir algun dia a l'Escola cal que ens ho comuniquem (per escrit o telefonant) abans de 2/4 de 10 del matí per tal de facilitar-nos el control d'assistència i el servei de menjador.

## EL VESTIT

És important que l'infant se senti còmode amb el vestit i el calcat.

Això afavorirà el canvi de bolquers, el seu moviment i més endavant, l'ajudarà a ser més autònom. Vestir-se o desvestir-se, anar al lavabo sol... són rutines quotidianes que s'han de treballar tan a l'Escola com a casa, facilitant-ne l'adquisició.

L'Escola, per tant, recomana l'ús de sandalls o roba còmoda, **evitant "petos" i cinturons.**

El calcat ha de ser l'adequat als seus peus, de la mida correcta, ni massa gran ni massa petit i que sigui transpirable i còmode.

Cada infant portarà unes sabates còmodes (com unes espadenyes, xines, croc's,...) que es quedaran a l'Escola i que posarem per estar dins de l'aula. Per sortir al pati farem servir les sabates de casa. D'aquesta manera els infants se sentiran com a casa i evitarem embrutar el terra de les aules.

## EL MATERIAL

A l'inici de curs caldrà que porteu el material que cada infant necessita tenir a l'Escola.

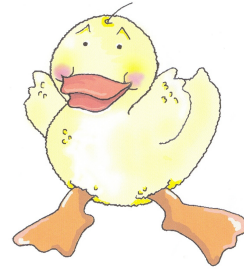
### Pollets (0 , 1 anys)

- Bolquers
- Un necesser amb:
  - 1 anti-irritant
  - 1 esponja
  - 1 pot petit de sabó líquid
  - 1 pinta o raspall
- 1 caixa de tovallolletes humides
- 2 xumets (marcats amb una veta) dins d'una bosseta (qui els necessiti)
- 1 biberó (qui el necessiti pels àpats)
- Pitets (un per àpat diàriament)
- 1 o 2 mudes senceres de recanvi, inclòs bodi i mitjons (roba del temps) dins d'una bossa de roba per penjar
- 1 bossa gran per a la roba bruta (pel cap de setmana)
- 1 llencol mida bressol (60x120) ajustable (amb el nom gran i en un lloc ben visible)
- 1 protector mida bressol (60x120)
- 1 tovallola de tocador (30x50 aproximadament) amb una veta cosida al mig del costat llarg
- 1 tovallola de lavabo (50x90 aproximadament)
- 1 capsa de mocadors de paper.
- Una jaqueta pel pati (quan comenci el ferd)
- Ampliació d'una fotografia de carnet de mida 10x15
- Fotografia divertida de 20x30
- Una fotografia de família de 20x30
- Un coixí personalitzat amb el nom o un dibuix.



Cal que tot estigui marcat amb el nom

## Anequets (0 - 1 any)



- Bolquers
- Un necesser amb:
  - 1 anti-irritant
  - 1 esponja
  - 1 pot petit de sabó líquid
  - 1 pinta o raspall
- 1 caixa de tovallolotes humides.
- 2 xumet (marcats amb una veta) dins d'una bosseta (qui els necessiti)
- 1 biberó (qui el necessiti pels àpats)
- 1 biberó per l'aigua (els que no beuen en got)
- 1 ampolla d'aigua envasada
- Pitets (un per àpat diàriament)
- Unes sabates còmodes per deixar a l'Escola
- 1 o 2 mudes senceres de recanvi, inclòs bodi i mitjons (roba del temps) dins d'una bossa de roba per penjar
- 1 bossa gran per a la roba bruta (pel cap de setmana)
- 1 llencol mida bressol (60x120) ajustable (amb el nom gran i en un lloc ben visible)
- 1 protector mida bressol (60x120)
- 1 tovallola de tocador (30x50 aproximadament) amb una veta cosida al mig del costat llarg
- 1 tovallola de lavabo (50x90 aproximadament)
- 1 capsa de mocadors de paper.
- Una jaqueta pel pati (quan comenci el fred)
- Ampliació d'una fotografia de carnet mida 10x15
- Una fotografia divertida de 20x30
- Una fotografia de família de 20x30
- Un coixí personalitzat amb el nom o un dibuix

Cal que tot estigui marcat amb el nom

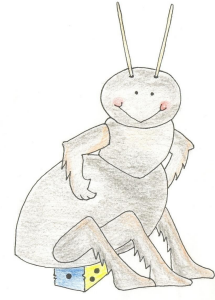
## Pingüins (1 - 2 anys)



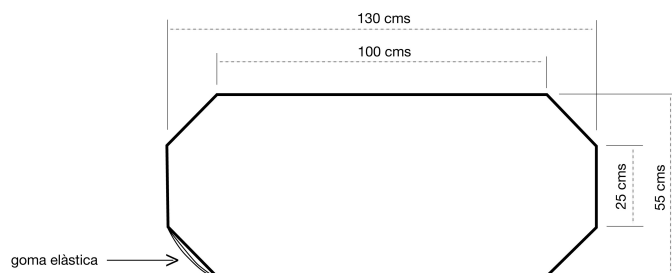
- Bolquers
- Un necesser amb:
  - 1 anti-irritant
  - 1 esponja
  - 1 pot petit de sabó líquid
  - 1 pinta o raspall
- 1 caixa de tovalloleres humides
- 2 xumets (marcats amb una veta) dins d'una bosseta (qui els necessiti)
- 1 o 2 bates amb goma als punys, veta per penjar i el nom ben visible (a mitjans de setmana es farà el canvi de bata)
- Unes sabates còmodes per deixar a l'Escola
- Pitets (un per àpat diàriament)
- 2 mudes senceres de recanvi, inclosos bodi i mitjons (roba del temps) dins d'una bossa de roba per penjar
- 1 bossa gran per a la roba bruta (pel cap de setmana)
- 1 tovallola de tocador (30x50 aproximadament) amb una veta cosida al mig del costat llarg.
- 1 tovallola de lavabo (50x90 aproximadament)
- 1 capsa de mocadors de paper
- 1 llencol mida bressol (60x120) ajustable (amb el nom gran i en un lloc ben visible)
- 1 protector de llit mida bressol (60x120)
- Una jaqueta pel pati (quan comenci a fer fred)
- Ampliació d'una fotografia de carnet de mida 10x15
- Fotografia de família de 20x30
- Fotografia divertida de l'estiu de 20x30
- Un coixí personalitzat amb el nom o un dibuix.

Cal que tot estigui marcat amb el nom

## Formiquetes (2 - 3 anys):



- Bolquers i crema anti-irritant (qui en necessiti)
- 1 pot de tovallolletes humides
- 1 pinta o raspall
- 1 xumet dins d'una capseta o bossa (qui el necessiti)
- 1 tovallola tocador (30x50 aproximadament) amb una veta cosida al mig del costat llarg
- 1 tovallola lavabo (50x90 aproximadament)
- Pitets (un per àpat diàriament)
- 1 tovalló de roba petit.
- 1 o 2 mudes senceres de recanvi, segons les necessitats del moment, dins una bossa de roba per penjar
- Una bossa gran de roba per a la roba bruta (pel cap de setmana).
- 1 o 2 bates, preferentment cordades al davant amb botons grossos i el nom ben visible (a mitjans de setmana es farà el canvi de bata)
- Unes sabates còmodes per deixar a l'Escola (opcional).
- 1 capsa de mocadors de paper.
- Una jaqueta pel pati (quan comenci el fred)
- Ampliació d'una fotografia de carnet mida 10x15
- Fotografia de família de 20x30
- Un coixí personalitzat amb el nom o un dibuix.
- 1 llencol segons dibuix,, amb el nom ben gran i en un bloc ben visible (qui faci migdiada)
- Llencol o manta per tapar-se a l'hora de la migdiada.



Cal que tot estigui marcat amb el nom

## ALIMENTACIÓ

Al matí els infants podran esmorzar a l'Escola. L'esmorzar i el berenar es durà en una bossa per penjar. Els que mengin farinetes, podran deixar a l'Escola tots els ingredients anotant a l'embolcall el nom de l'infant i la dosi a prendre.

Pels que mengin fruita (tan triturada com sencera), aquesta es farà abans de menjar per tal de mantenir-ne totes les propietats.

A l'Escola oferim servei de menjador per a tots els que en tinguin necessitat.

La preparació del dinar anirà a càrrec del personal responsable del Cafè de l'Ateneu i el serviran les mateixes educadores.

Els menús estan elaborats per una pediatra i adequats a les edats dels infants.

Cal avisar si algun nen o nena presenta intolerància a algun aliment o si li cal menjar el menú astringent.

L'Escola disposa d'una nevera.

Els aliments que hi dipositeu, hauran d'estar marcats amb el nom.



## Menú escolar

Aquest menú escolar s'elabora al Cafè de l'Ateneu diàriament per a la nostra Escola.

Els infants poden portar el menjar preparat de casa fins als 12 mesos, si el seu pediatre encara no ha introduït alguns aliments. A partir de l'any es considera que els nens i nenes poden menjar de tot i, per tant, menjaran el menú escolar.

El puré i el brou vegetal estan fets de verdures naturals i no duu preparats comercials que, com sabem, són rics en greixos perjudicials per la salut. A més, acostumen el gust del nen en aquest sentit.

En el menú vermell hi ha:

- **Una ració setmanal de llegums.** Es recomanen dues racions a la setmana, per tant, a casa se n'hauria de prendre una altra.
- **Una ració de fruita al dia.** L'infant n'hauria de prendre dos o més a casa fins assolir les tres recomanades. És important no acostumar al nen a que els làctics siguin un substitut de la fruita. Si els donéssim un iogurt com a postres, caldria reduir el tall, ja que el iogurt ja aporta proteïnes.
- **Dues racions de peixe blanc i una ració de peixe blau a la setmana.** S'haurien de complementar a casa les quatre racions recomanades setmanalment.
- **Entre dos i quatre racions de cereals (pasta, arròs),** es poden afegir a casa un o dos dies més.

La Dra. Panisello va tenir l'amabilitat de fer-nos algunes recomanacions sobre alimentació:

- ✘ Un esmorzar complet fa que tant el rendiment com l'estat emocional del nen siguin òptims.
- ✘ És molt recomanable que els nens ja de petits, agafin l'hàbit d'esmorzar equilibradament cada dia.
- ✘ Un esmorzar equilibrat ha d'aportar:
  - Una ració de làctics, en forma de llet o iogurt (millor que no siguin ensucrats).
  - Una ració de fruita. L'ideal és la peça: si optem pel suc que sigui natural i, a ésser possible, barrejant-li la polpa.
  - Una ració de cereals que li aportaran hidrats de carboni, l'energia necessària. Es pot aconseguir preparant-li pa amb oli, pa amb tomàquet i oli. El pa ideal seria l'integral, però sinó hem d'utilitzar el pa blanc "de fleca", del de sempre; fugiu dels pans preparats de motlle, vienès, etc. Que duen greixos. afegits. La segona opció son els cereals, però la major part d'ells porten sucres afegits.

## HIGIENE I SALUT

La salut a l'Escola bressol és una de les coses importants que condicionen el fet educatiu més immediat: si l'infant es troba bé estarà millor a l'Escola, les seves capacitats d'aprendre estaran més potenciades, les relacions que estableix amb els altres companys i companyes seran més equitatives i la manipulació dels materials es farà des d'una posició de més seguretat.

Les petites malalties i afeccions, moltes d'elles lligades a ritmes estacionals, representen sovint una font de preocupació per les famílies i, per tant, també a l'Escola.

L'infant que va a una Llar d'infants pot presentar un nombre més elevat d'infeccions respecte als infants que estan a casa seva. Aquest fet és transitori, ja que per raons d'adaptació al nou ambient es crea un aprenentatge immunitari precoc i evita després en el parvulari, que l'infant torni a patir un període d'infeccions contínues. Sembla, doncs, que es tracta d'un problema avançat, no afegit.

Aquestes infeccions són habitualment virosi de mucoses respiratòries (refredats, angines, otitis), parasitosis intestinal (cucs, làmblies), conjuntivitis, paràsits de la pell i els cabells (polls). També hi ha d'altres virus que poden provocar brots com la varicel·la o la gastroenteritis.

Des de l'Escola, i per tal de reduir el risc d'aquestes infeccions, es prenen tot un seguit de mesures de seguretat, d'higiene i sanitàries, seguint les orientacions del Departament de Sanitat i Seguretat Social de la Generalitat de Catalunya.

Els pares heu de tenir en compte que:

- Quan el metge diagnostiqui alguna malaltia contagiosa, ho heu de comunicar a l'Escola per si s'han de prendre mesures de prevenció.
- Us demanem que respecteu les indicacions del vostre metge pel que fa al temps que l'infant haurà de quedar-se a casa. Penseu que per a la bona recuperació i salut de l'infant, s'ha de respectar el temps d'incubació i convalescència de les malalties. En el cas de malalties infeccioses l'infant podrà tornar a l'Escola quan el metge ho autoritzi.
- Quan un infant tingui febre ( $37.5^{\circ}\text{C}$  /  $38^{\circ}\text{C}$ ) o símptomes de malaltia des de l'Escola avisarem a la seva família i tot seguit l'hauréu de venir a buscar.
- Cal preveure alguna solució per quan el nen o la nena es posi malalt i s'hagi de quedar a casa.
- Si alguna vegada fos necessari que l'infant hagués de ser medicat a l'Escola, la família hauréu de lliurar-nos la recepta del pediatre detallant, en la llibreta d'observacions diàries, el producte, la dosi i l'horari. S'haurà d'omplir un paper demanant l'administració del medicament, sota la vostra responsabilitat, indicant també el nom del producte i del pediatre que l'ha recomanat. En cap cas s'administraran antitèrmics als infants.

## Criteris mèdics de no assistència a la Llar d'Infants

Les malalties lleus són molt freqüents en els nens: refredats, tos, problemes digestius, erupcions de la pell, èczemes. No sempre requereixen l'exclusió de la llar.

Els pares dels nens, i els adults que els atenem, hem de ser conscients del risc de transmetre **malalties infeccioses** d'un nen a l'altre.

### No portarem el nen a la Llar d'Infants si presenta:

- **Febre, somnolència, irritabilitat, plor persistent, dificultat respiratòria, malestar general**, o d'altres senyals que ens indiquin malaltia greu (hem de tenir sentit comú). Si el nen té febre no es correcte dur-lo a la llar amb la prèvia administració de l'antitèrmic. Hem d'esperar **24 hores afebril** per dur-lo novament. Els primers dies d'una **bronquiolitis** no el durem a la llar perquè té **dificultat respiratòria**, molta **tos**, i no es troba bé. Requereix atenció medicada.
- **Diarrea**, definida com augment en el nombre de deposicions (diferent de l'hàbit normal del nen), augment en la quantitat d'aigua de les deposicions, amb disminució de la seva consistència, i possibilitat de contenir moc i sang. Mentre el nen faci les deposicions **líquides** no el portarem a la llar, pel perill de contagi i perquè el nen no es troba bé.

- **Vòmits**, en dos o més ocasions en les 24 hores prèvies.
- **Aftes bucal**s, associades a una salivació no controlada.
- **Exantema** a la pell amb febre.
- **Conjuntivitis** purulenta: ull vermell amb lleganyes (exudat blanc-groc). Després de 24-48 hores d'haver iniciat el tractament de la conjuntivitis, pot reincorporar-se a la llar seguint una estricta higiene.
- **Impetigen**: és un èczema contagiós fins passades 24 hores de tractament.
- **Faringitis estreptocòccica**, fins passades 24 hores de tractament i mantenir-se afebril durant 24 hores.
- **Polls**, fins al matí següent després de la primera dosi de tractament.
- **Sarna**, fins a completar el tractament.
- **Varicel·la**, fins al 6è - 10è dia (les lesions han de ser crostes).
- **Tos ferina**: catarro, fins passats 14 dies.
- **Galteres**: parotiditis, fins 9-10 dies.
- **Hepatitis**, segons l'evolució.
- Altres malalties que el metge aconselli el repòs a casa.

## Consells de salut

Per a un bon desenvolupament global i harmònic de l'infant, hi ha detalls lògics i simples que de vegades no es tenen en compte que són importants per a una estada agradable a l'Escola.

- Cal que l'infant pugui dormir un mínim d'hores establert (aproximadament 10-12 h) per mantenir el seu equilibri físic i psíquic.
- Es té tendència a abrigar molt els infants perquè no es refredin. No s'ha de posar massa roba als infants. Al ser molt actius desprenen gran quantitat d'energia, això augmenta la seva temperatura i llavors és quan suen i es constipen.
- És recomanable un bany diari. Netejar la pell de suor, obre els porus i relaxa l'infant.
- Cal mantenir una alimentació variada i equilibrada, incorporant vegetals i fruites i reduint els sucres i els greixos.

## RELACIONS FAMÍLIES-ESCOLA

L'educació dels infants és una competència compartida entre pares, mares i mestres. La família i l'Escola han de col·laborar de manera activa en la formació dels infants. És important que les persones que més es relacionen amb l'infant actuïn d'acord, per tal que gaudeixi de la seguretat i estabilitat afectiva necessària per a una adequada formació.

Per aquesta raó, l'Escola ofereix diferents canals de comunicació.

Abans de començar el curs es realitzaran 2 trobades. Una a principis de juliol amb totes les famílies de la Llar d'infants amb l'objectiu de donar informació sobre el funcionament general de la Llar.

L'altra serà una entrevista personal mestra-famílies que es realitzarà uns dies abans que l'infant entri a l'Escola.

Al llarg del curs es convocaran diverses trobades: una entrevista personal durant el 2n trimestre i una reunió d'aula per comentar les activitats de classe i valorar l'evolució dels infants. A la classe de Formiguetes, se'n farà una a final de curs per comentar el canvi de cicle.

L'Escola considera molt important la comunicació diària de la mestra amb la família. Aquesta es realitzarà mitjançant els contactes a les entrades i sortides dels infants i també a través de la llibreta d'informació diària i de les informacions d'aula.



En el cas dels infants de les classes de Formiguetes i Pingüins, a partir del mes d'octubre les informacions sobre les activitats realitzades es podran llegir en el diari de classe situat a l'entrada de l'aula. En la llibreta de comunicació diària s'hi trobaran les informacions referents al menjar, al dormir i d'altres informacions puntuals i/o personals.

Altres formes de relació seran els informes escrits de final de curs, els fulls informatius, la cartellera, les festes...



Aquest document ha estat elaborat per l'equip d'educadores de l'Escola de l'Ateneu amb la col·laboració de Mariana Sánchez i Adela López Amos, pediatres, la doctora Josefa Panisello, metgessa nutricionista, la endocrí infantil Maibe Marcos i la doctora Beatriu Almenar, en els apartats d'Alimentació i d'Hygiene i Salut.



C/ Sant Pau, 9  
Tel. 93 803 04 06  
08700 IGUALADA  
[www.escolateneuigualadi.cat](http://www.escolateneuigualadi.cat)  
[a8036962@xtec.cat](mailto:a8036962@xtec.cat)